

森町人事行政の運営等の状況について

1 総括

(1) 人件費の状況（平成26年度普通会計決算）

区 分	住民基本台帳人口 (平成27年1月1日)	歳 出 額 A	実質収支	人 件 費 B	人件費割合 B/A	(参考) 25年度人件費率
26年度	人 19,325	千円 8,013,353	千円 918,952	千円 1,199,437	% 15.0	% 17.0

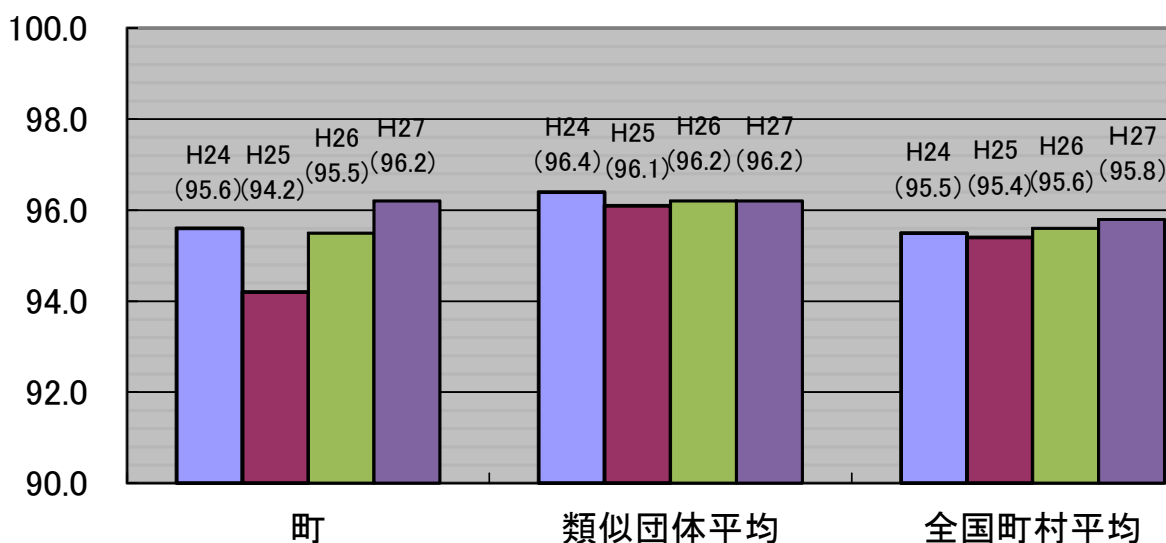
(2) 職員給与費の状況（平成26年度普通会計決算）

区 分	職員数 A	給 与 費				(参考)1人当たりの 給与費 B/A
		給 料	職員手当	期末・勤勉手当	計 B	
26年度	人 146	千円 536,712	千円 80,080	千円 196,880	千円 813,672	千円 5,573

- (注) 1 職員手当には退職手当を含みません。
2 職員数は、平成26年4月1日現在の人数です。

(3) ラスパイレス指数の状況（各年4月1日）

区 分	平成22年	平成23年	平成24年	平成25年	平成26年	平成27年
森 町	95.7	95.5	95.6	94.2	95.5	96.2



- (注) 1 ラスパイレス指数とは、全地方公共団体の一般行政職の給料月額を同一の基準で比較するため、国の職員数（構成）を用いて、学歴や経験年数の差による影響を補正し、国の行政職俸給表（一）適用職員の俸給月額を100として計算した指数です。
2 類似団体平均とは、人口規模、産業構造が類似している団体のラスパイレス指数を単純平均したものです。
3 平成24年及び平成25年は、国家公務員の時限的な（2年間）給与改定・臨時特例法による給与減額措置がないとした場合の値です。

(4) 給与制度の総合的見直しの実施状況について

ア 給料表の見直し

給料表の改定実施時期 平成27年4月1日

内容 一般行政職の給料表について、国の見直しを踏まえ、平均2%引下げ。激減緩和のため、3年間（平成30年3月31日まで）の現給保障を実施します。

他の給料表については、一般行政職の給料表との均衡を踏まえて見直しを実施しました。

イ その他の見直し内容

管理職員特別勤務手当及び単身赴任手当について、国と同様に見直しを実施しました。

（平成27年4月1日実施）

(5) 特記事項 なし

2 職員の平均給与月額、初任給等の状況

(1) 職員の平均年齢、平均給料月額及び平均給与月額の状況（平成27年4月1日現在）

ア 一般行政職

区 分	平均年齢	平均給料月額	平均給与月額	平均給与月額 (国比較ベース)
森 町	42.9歳	316,800円	373,314円	340,771円
静 岡 県	42.5歳	339,285円	438,299円	374,854円
国	43.5歳	334,283円	—	408,996円
類似団体	41.7歳	308,847円	359,512円	331,106円

イ 技能労務職

区 分	公 務 員				
	平均年齢	職員数	平均給料月額	平均給与月額 (A)	平均給与月額 (国比較ベース)
森 町	52.7歳	10人	285,900円	298,490円	288,600円
うち運転手	59.8歳	1人	312,000円	364,300円	312,000円
うち調理員	52.4歳	4人	280,200円	284,700円	280,200円
うち用務員	51.5歳	5人	285,300円	296,380円	290,700円
静 岡 県	53.9歳	220人	335,914円	383,482円	359,579円
国	50.2歳	2,994人	289,141円	—	328,318円
類似団体	48.4歳	12人	295,997円	319,993円	307,309円

区 分	民 間			参 考 A/B
	対応する民間の類似 職種	平均年齢	平均給与月額 (B)	
森 町	—	—	—	—
うち運転手	自家用乗用自動車運転者	53.2歳	250,100円	1.46
うち調理員	調理士	45.9歳	262,500円	1.08
うち用務員	用務員	54.6歳	200,300円	1.48
静 岡 県	—	—	—	—
国	—	—	—	—
類似団体	—	—	—	—

区 分	参 考		
	年収ベース（試算値）の比較		
	公務員（C）	民間（D）	C/D
森 町	—	—	—
うち運転手	5,081,100円	3,099,700円	1.64
うち調理員	4,504,900円	3,461,600円	1.30
うち用務員	4,686,600円	2,774,400円	1.69

(注) 1 「平均給料月額」とは、平成27年4月1日現在における各職種ごとの職員の基本給の平均です。

2 「平均給与月額」とは、給料月額と毎月支払われる扶養手当、住居手当、時間外勤務手当などの諸手当の額を合計したものです。このうち「平均給与月額（国比較ベース）」は、比較のため国家公務員と同じベース（＝時間外勤務手当等を除いたもの）で算出しています。

3 民間データは、賃金構造基本統計調査において公表されているデータを使用しています。（平成24年度～平成26年度の3カ年平均）

4 技能労務職の職種と民間の職種等の比較にあたり、年齢、業務内容、雇用形態等の点において完全に一致していません。

5 年収ベースの「公務員（C）」及び「民間（D）」のデータは、それぞれ平均給与月額を12倍したものに、公務員においては前年度に支給された期末・勤勉手当、民間においては前年に支給された年間賞与の額を加えた試算値です。

(2) 職員の初任給の状況（平成27年4月1日現在）

区 分		森 町	静 岡 県	国
一般行政職	大 学 卒	174,200円	182,372円	174,200円
	高 校 卒	142,100円	147,774円	142,100円
技能労務職	高 校 卒	139,500円	145,454円	139,500円
	中 学 卒	131,500円	132,644円	131,500円

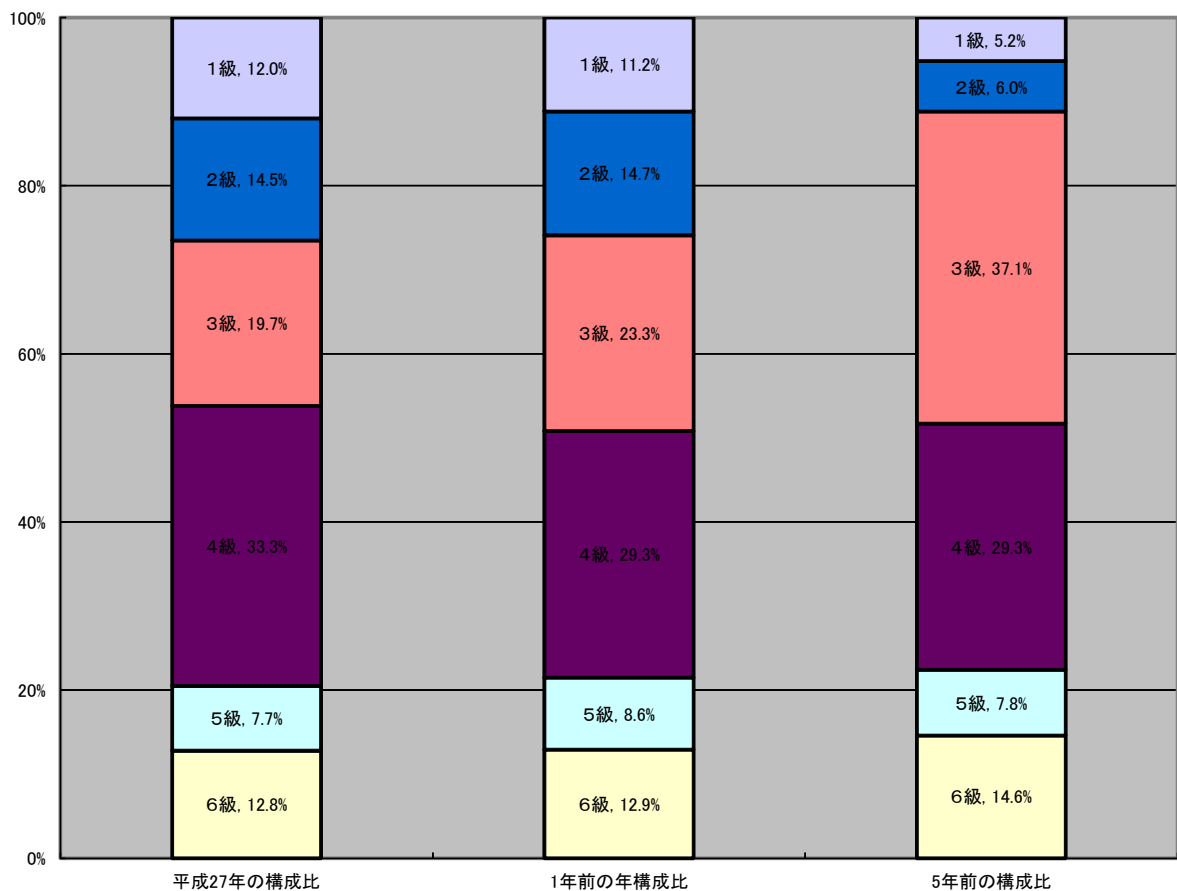
(3) 職員の経験年数・学歴別平均給料月額の状況（平成27年4月1日現在）

区 分		経験年数10年	経験年数20年	経験年数25年	経験年数30年
一般行政職	大 学 卒	251,100円	354,889円	367,140円	393,100円
	高 校 卒	—	—	—	—
技能労務職	高 校 卒	—	247,700円	285,100円	314,300円
	中 学 卒	—	—	—	—

3 一般行政職の級別職員数等の状況

(1) 一般行政職の級別職員数の状況（平成27年4月1日現在）

区分	標準的な職務の内容	職員数	構成比	1号給の給料月額	最高号給の給料月額
6級	参事、課長、局長、室長	15人	12.8%	315,800円	407,900円
5級	副参事、技監、課長補佐	9人	7.7%	285,000円	390,700円
4級	課長補佐、主幹、技幹	39人	33.3%	258,300円	389,500円
3級	係長、主査、技術主査	23人	19.7%	223,900円	351,000円
2級	主事、技師	17人	14.5%	187,700円	301,900円
1級	主事、技師、主事補、技師補	14人	12.0%	137,600円	244,900円
	計	117人	100.0%		



(注) 1 森町の給与条例に基づく給料表の級区分による職員数です。

2 標準的な職務内容とは、それぞれの級に該当する代表的な職務です。

(2) 昇給への勤務成績の反映状況

管理職を除く全職員を対象に年1回勤務成績評定書に基づく評定を行い、昇給の可否を決定している。

平成26年度から管理職を対象に年1回人事評価に基づく評定を行い、昇給の可否を決定している。

4 職員の手当の状況

(1) 期末手当・勤勉手当

森 町	国
1人当たりの平均支給額（平成26年度） 1,313千円	
（平成26年度支給割合） 期末手当 勤勉手当 計 2.60月分 1.50月分 4.10月分 （1.45月分）（0.70月分）（2.15月分）	（平成26年度支給割合） 期末手当 勤勉手当 計 2.60月分 1.50月分 4.10月分 （1.45月分）（0.70月分）（2.15月分）
（加算措置の状況） 職制上の段階、職務の級等による加算措置 役職加算 5～15%	（加算措置の状況） 職制上の段階、職務の級等による加算措置 役職加算 5～20% 管理職加算 10～25%
静 岡 県	
1人当たりの平均支給額（平成26年度） 1,571千円	
（平成26年度支給割合） 期末手当 勤勉手当 計 2.60月分 1.50月分 4.10月分 （1.45月分）（0.70月分）（2.15月分）	（注）（ ）内は、再任用職員に係る支給額です。
（加算措置の状況） 職制上の段階、職務の級等による加算措置 役職加算 5～20% 管理職加算 20～25%	

【参考】 勤勉手当への勤務実績の反映状況（一般行政職）

勤勉手当への勤務実績を反映せず。（全員が標準の区分）

(2) 退職手当（平成27年4月1日現在）

森 町	国
（支給率） 自己都合 応募認定・定年 勤続20年 20.445月分 25.55625月分 勤続25年 29.145月分 34.5825月分 勤続35年 41.325月分 49.59月分 最高限度額 49.59月分 49.59月分 その他の加算措置 定年前早期退職特例措置（2～45%加算） 退職時特別昇給 無 1人当たり平均支給額 4,006千円 16,588千円	（支給率） 自己都合 応募認定・定年 勤続20年 20.445月分 25.55625月分 勤続25年 29.145月分 34.5825月分 勤続35年 41.325月分 49.59月分 最高限度額 49.59月分 49.59月分 その他の加算措置 定年前早期退職特例措置（2～45%加算）

（注）退職手当の1人当たりの平均支給額は、前年度に退職した全職種に係る職員に支給された平均額です。

(3) 地域手当（平成27年4月1日現在）

支給実績（平成26年度決算）		683,000円	
支給職員1人当たり平均支給年額（平成26年度決算）		341,500円	
支給対象地域	支給率	支給対象職員	国の制度(支給率)
東京都特別区	18 %	1 人	18 %
静岡県静岡市	6 %	1 人	6 %

(4) 特殊勤務手当（平成27年4月1日現在）

区 分		全 職 種	
支給実績（平成26年度決算）		10,000円	
支給職員1人当たり平均支給年額（平成26年度決算）		2,500円	
職員全体に占める手当支給職員の割合（平成26年度）		2.7%	
手当の種類（手当数）		9種類	
手当の名称	主な支給対象職員	主な支給対象業務	支給単価
感染症防疫作業手当	保健衛生業務従事職員	感染症患者の予防救済等	1回につき500円
精神障害者収容作業手当	〃	精神障害者の収容	1回につき500円
家畜伝染病予防作業手当	〃	家畜伝染病予防作業	1日につき500円
不用犬捕獲作業手当	〃	不用犬捕獲作業	1回につき300円
税務調査・滞納整理取扱手当	町税事務従事職員	税務調査・滞納整理	1日につき300円
滞納処分・犯則事件取扱手当	〃	滞納処分・犯則事件	1日につき500円
行旅病人取扱作業手当	当該事務従事職員	行旅病人の取扱い	1回につき1,000円
行旅死亡人取扱作業手当	〃	行旅死亡人の取扱い	1回につき3,000円
犬猫等死体取扱作業手当	〃	犬猫等死体の取扱い	1体につき300円

(5) 時間外勤務手当

支給実績（26年度決算）	31,781千円
職員1人当たり平均支給年額（26年度決算）	256千円
支給実績（25年度決算）	34,127千円
職員1人当たり平均支給年額（25年度決算）	267千円

(6) その他の手当(内容・支給単価は平成27年4月1日現在、支給実績は平成26年度普通会計決算額)

手当名	内容・支給単価	国の制度との異同	国の制度と異なる内容	支給実績	支給職員1人当たり平均支給年額
扶養手当	配偶者 13,000円 扶養親族 6,500円 特定扶養1人 5,000円	同	—	14,810千円	100,748円
住居手当	月額12,000円以上の家賃 月額23,000円以下 家賃月額—12,000円 月額23,000円以上 (家賃月額—23,000円)× 1/2+11,000円 限度額 27,000円	同	—	4,597千円	31,272円
通勤手当	交通機関利用者 最高限度額 55,000円 交通用具使用者 2km～4km 3,800円 4km～26km 2kmごとに1,100円加算 26km～32km 2kmごとに1,000円加算 32km～35km 20,400円 35km～45km 5kmごとに2,000円加算 45km～ 5kmごとに1,800円加算 最高限度額 31,600円	異	～5km 2,000円 5km～10km 4,100円 10km～45km 5kmごと 2,400円 加算 45km～ 5kmごと 900円加算 最高限度額 24,500円	10,175千円	69,218円
管理職手当	参事 15% 課長 12% 副参事・技監 10% 課長補佐 9%	異	職務の級における最高号俸の25%を超えない範囲内	12,817千円	557,261円
時間外・休日・夜間勤務手当	時間外勤務手当 時間外単価×125/100 休日勤務手当 時間外単価×135/100 夜間勤務手当 午後10時から午前5時まで 勤務する場合は、時間外・休日勤務手当に25/100を加算	同	—	31,781千円	256,298円
宿日直手当	宿日直勤務 5,200円	異	4,200円	5,054千円	46,796円
管理職員特別勤務手当	週休日等における勤務1回につき 参事・課長・課長相当職 7,000円(10,500円) 平日深夜 3,500円 課長補佐 6,000円(9,000円) 平日深夜 3,000円 ()は実働時間6時間超の場合	異	勤務1回につき12,000円を超えない範囲内	153千円	6,652円

5 特別職の報酬等の状況（平成27年4月1日現在）

区分	給料月額等		
	(参考) 類似団体における最高/最低額		
給料	町長	624,600円	840,000円/543,200円
	副町長	576,000円	670,000円/486,000円
報酬	議長	290,000円	340,000円/270,000円
	副議長	227,000円	280,000円/200,000円
	議員	203,000円	260,000円/190,000円
期末手当	町長	4.10月分	
	副町長		
	議長	3.10月分	
	副議長		
	議員		
退職手当	町長	(算定方式) 在職1年につき100分の500	(支給時期) 任期ごと
	副町長	(算定方式) 在職1年につき100分の300	(支給時期) 任期ごと

6 職員数の状況

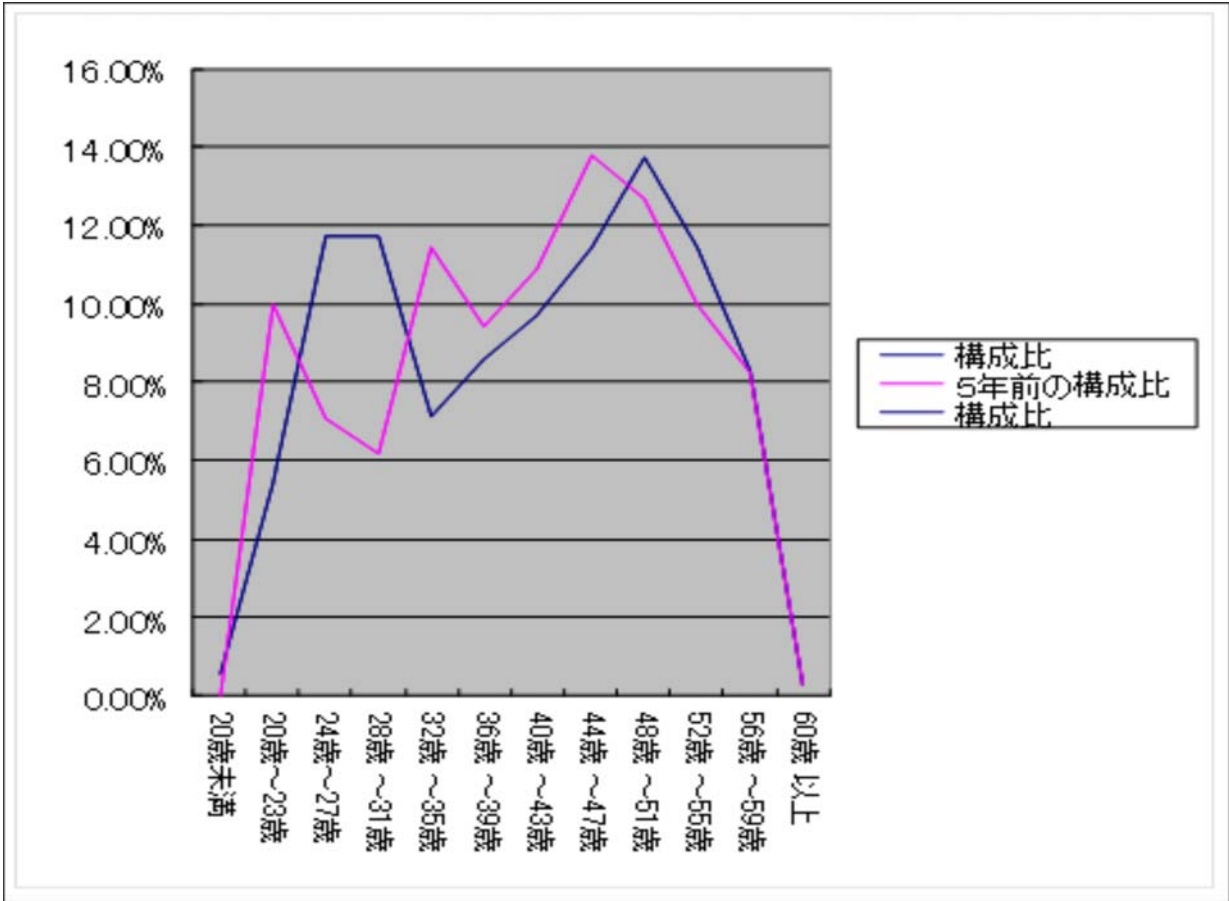
(1) 部門別職員数の状況と主な増減理由（各年4月1日現在）

(単位：人)

部門	区分	職員数		対前年 増減数	増減の主な理由
		平成26年	平成27年		
一般行政	議会	3	3		
	総務	32	33	1	配置見直しによる増
	税務	10	11	1	欠員補充による増
	農林水産	10	11	1	欠員補充による増
	商工	4	4		
	土木	14	13	△ 1	退職不補充による減
	民生	11	10	△ 1	配置見直しによる減
	衛生	12	11	△ 1	配置見直しによる減
	小計	96	96		人口1万人当たりの職員数 49.68人 (類似団体の人口1万人当たりの職員数 74.50人)
特別行政	教育	51	46	△ 5	
	普通会計の計	147	142	△ 5	人口1万人当たりの職員数 73.48人 (類似団体の人口1万人当たりの職員数 91.01人)
公営企業等	病院	182	186	4	業務増による
	水道	5	5		
	下水	4	4		
	その他	13	13		
	小計	204	208	4	
総合計		351 [371]	350 [377]	△ 1	

(注) 職員数は、一般職に属する職員数で、[]内は、条例定数の合計です。

(2) 年齢別職員構成の状況（各年4月1日現在）



区分	20歳未満	20歳~23歳	24歳~27歳	28歳~31歳	32歳~35歳	36歳~39歳	40歳~43歳	44歳~47歳	48歳~51歳	52歳~55歳	56歳~59歳	60歳以上	計
職員数	2	19	41	41	25	30	34	40	48	40	29	1	350

(3) 職員数の推移（各年4月1日現在）

(単位：人・%)

部門 \ 年度	22年	23年	24年	25年	26年	27年	過去5年間の増減数 (%)
一般行政	94	95	94	98	96	96	+ 2 (+ 2.1%)
教育行政	57	55	54	54	51	46	△11 (△19.3%)
普通会計計	151	150	148	152	147	142	△ 9 (△ 6.0%)
公営企業等会計計	189	199	189	197	204	208	+19 (+10.1%)
総合計	340	349	337	349	351	350	+10 (+ 2.9%)

(注) 各年における定員管理調査において報告した部門別職員数

(4) 職員採用試験の状況 (平成26年度)

(単位：人・倍)

区 分	職 種	申 込 者	受 験 者	合 格 者	倍 率
試 験	事 務 職 員	55	52	6	8.7
	土 木	—	—	—	—
	保 健 師	—	—	—	—
	幼 稚 園	—	—	—	—
	医 療 技 師 等	7	7	3	2.3
	看 護 師	3	3	2	1.5
	看 護 助 手	—	—	—	—
	小 計	65	62	11	5.6
選 考 試 験	医 師	2	2	2	1.0
	医 療 技 師 等	1	1	1	1.0
	看 護 師	4	4	4	1.0
	看 護 助 手	—	—	—	—
	医 療 事 務 員	—	—	—	—
	小 計	7	7	7	1.0
合 計		72	69	18	3.8

(5) 採用及び退職の状況 (平成26年度)

(単位：人)

区 分	採 用	退 職			計
		定 年	勸 奨	普 通 等	
町長部局等	8	3	0	1	4
教育委員会	1	5	0	2	7
病 院	22	3	0	10	13
計	31	11	0	13	24

7 勤務時間その他の勤務条件の状況

(1) 一般職員の勤務時間の状況 (平成27年4月1日現在)

勤務時間	開始時刻	終了時刻	休憩時間	休息時間
7時間45分	8時30分	17時15分	12時00分～13時00分	なし

(2) 年次有給休暇の使用状況 (平成26年)

平均付与日数	平均取得日数	取 得 率
40日	7.8日	19.8%

(注) 年次有給休暇は、1年につき20日付与され、残日数のうち20日までは翌年に繰り越すことができます。

(3) 育児休業等の取得状況

ア 育児休業

(単位：人)

区 分	町長部局等	教育委員会	病 院	計
平成26年度取得者	4	3	9	16

*前年度から継続している者を含む。

イ 部分休業

(単位：人)

区 分	町長部局等	教育委員会	病 院	計
平成26年度取得者	0	0	3	3

*前年度から継続している者を含む。

ウ 育児短時間勤務

(単位：人)

区 分	町長部局等	教育委員会	病 院	計
平成26年度取得者	0	0	2	2

*前年度から継続している者を含む。

(4) 介護休暇

(単位：人)

区 分	町長部局等	教育委員会	病 院	計
平成26年度取得者	0	0	0	0

*前年度から継続している者を含む。

(5) 病気休暇・特別休暇の概要（平成26年度）

休暇の理由		期間
病 気 休 暇	公務上・通勤による負傷・疾病の場合	医師の証明書等に基づいて最小限度必要と認められる期間
	結核性疾患の場合	1年以内で、医師の証明書等に基づいて最小限度必要と認められる期間
	それ以外の負傷・疾病の場合	90日以内で、医師の証明書等に基づいて最小限度必要と認められる期間
特 別 休 暇	選挙権等の公民としての権利を行使する場合	必要と認められる期間
	証人、鑑定人、参考人等で官公署に出頭する場合	必要と認められる期間
	骨髄等の提供に伴い検査、入院等をする場合	必要と認められる期間
	自発的、無報酬で社会貢献活動をする場合	1年に5日以内
	うち東日本大震災被災地等で活動をする場合	平成23年末までに7日以内
	結婚する場合	連続する5日以内
	出産する場合	出産日前6週間（多胎妊娠の場合は14週間）
	出産した場合	出産日の翌日から8週間
	生後1年以内の子を保育するための授乳等の場合	1日2回それぞれ30分以内
	配偶者が出産する場合	2日以内
	育児参加をする場合	5日以内
	子の看護をする場合	5日以内（子が2人以上の場合は年10日以内）
	要介護者の世話をする場合	5日以内（要介護者が2人以上の場合は10日以内）
	親族が死亡した場合（3親等以内）	1～10日の範囲内
	父母の追悼等の行事をする場合	1日
	夏季における心身の健康維持等の場合	連続する3日以内
	災害により自らの住居を滅失・損壊した場合	必要と認められる期間
	災害・交通機関の事故等により出勤が困難な場合	必要と認められる期間
	災害時の通勤途上において身体の危険を回避する場合	必要と認められる期間
	生理日に勤務することが困難な場合	2日以内で必要と認められる期間
	妊娠中に通勤上の交通機関の混雑が母胎・胎児の健康保持に影響がある場合	1日に1時間以内
	妊娠中・出産後1年以内の職員が保健指導・健康診査を受ける場合	1回につき必要な時間
	妊娠中の職員の業務が母胎・胎児の健康保持に影響がある場合	適宜休息し、補食するために必要な時間
	妊娠中の職員が妊娠障害により勤務が困難な場合	必要な期間
	感染症予防上必要な措置により勤務が不適切な場合	必要と認められる期間

8 分限及び懲戒処分の状況

(1) 分限処分（平成26年度）（単位：人）

降任	免職	休職	降給	計
0	0	6	0	6

(2) 懲戒処分（平成26年度）（単位：人）

戒告	減給	停職	免職	計
0	1	0	0	1

9 サービスの状況

(1) サービス規律遵守等に関して講じた施策（平成26年度）

取組内容
(綱紀粛正に関する通知等) ・ 衆議院議員総選挙におけるサービス規律の確保について（平成26年11月26日通知） ・ 静岡県議会議員選挙におけるサービス規律の確保について（平成27年2月27日通知） ・ 年末年始におけるサービス規律の確保について（平成26年12月15日通知）

(2) 職務専念義務の免除

免除の対象となる場合
地方公務員法第35条に基づく職務専念義務は、次の場合に免除されます。 ・ 研修を受ける場合 ・ 厚生計画の実施に参加する場合 ・ 職員団体と適法な交渉を行う場合

10 研修及び勤務成績の評定の状況

(1) 職員研修の概要等（平成26年度）

区 分	研 修 の 内 容
派遣研修	<p>1 市町職員研修（静岡県主催）</p> <ul style="list-style-type: none"> ・生き生きとした職場づくり講座 ・部下支援型管理者養成講座 ・政策形成能力向上講座Ⅲ（戦略的発想力編） ・実践コーチング講座 ・リーダーシップ向上講座 ・政策形成能力向上講座Ⅱ（創造力・発想力強化） ・タイムマネジメント講座 ・生き生きとした働き方講座 ・コミュニケーション能力向上講座 ・簿記講座 ・財務諸表の見方・使い方講座 ・文章力養成講座 <p>2 市町職員広域研修 （静岡県市町村振興協会主催）</p> <ul style="list-style-type: none"> ・新規採用職員研修 ・新任監督者研修 ・住民対応基礎研修 ・新任管理者研修 ・研修担当者研修 ・地方自治法研修 ・OJT基本研修 ・法制執務研修（初級・中級） ・政策法務基礎研修 ・中堅職員研修 <p>3 その他研修</p> <ul style="list-style-type: none"> ・管理監督者向けメンタルヘルスセミナー ・県・市町人事交流職員研修会
町単独研修	<p>1 ・動画KYT出張講習（安全運転研修）</p> <ul style="list-style-type: none"> ・リスクマネジメント研修 ・コーチング研修 ・メンタルヘルス研修・若手職員向 ・キャプテンシー研修 ・社会保障・税番号制度研修 ・森町行政勉強会 ・行政改革に関する職員研修 ・認知症サポーター養成講座

11 福祉及び利益の保護の状況

(1) 公務災害等の認定状況（平成26年度）

（単位：件）

区 分	町長部局等	教育委員会	病 院	計
通勤災害	0	0	0	0
公務災害	3	0	0	3
計	3	0	0	3

(2) その他の主な福利厚生事業の概要（平成26年度）

当町の福利厚生事業は、静岡県市町村職員共済組合に加入して実施しています。

区 分	給 付 の 内 容
短期給付	療養の給付、家族療養の給付、保険外併用療養費、療養費・家族療養費、入院時食事療養費、訪問看護療養費・家族訪問看護療養費、移送費・家族移送費、高額療養費、高額介護合算療養費、家族療養費附加金・家族訪問看護療養費附加金・一部負担金払戻金、出産費・同附加金、家族出産費・同附加金、埋葬料・同附加金、家族埋葬料・同附加金、傷病手当金、出産手当金、休業手当金、育児休業手当金、介護休業手当金、弔慰金・家族弔慰金、災害見舞金・同附加金、入院附加金
長期給付	退職共済年金（組合期間等が25年以上あること、61歳に達していること。）
福祉事業	<p>1 保健事業</p> <p>(1) 疾病予防対策事業 人間・脳ドック検査、消化器検査、血液・血圧・尿検査、家族等生活習慣病予防検診の助成、インフルエンザ・日本脳炎予防接種助成、歯科疾患予防対策、メンタルカウンセリング、生活習慣予防セミナー、メンタルヘルスセミナー</p> <p>(2) 特定健康診査 特定保健指導</p> <p>(3) 健康保持増進対策事業 スポーツ教室、保健施設利用の助成、メンタルヘルスチェックの助成</p> <p>(4) その他の事業 電話健康相談、母子保健衛生用品の支給、救急箱補充薬品の支給、宿泊施設利用の助成、共済事業移動相談、長期勤続者保養所利用の助成、ライフプラン講座、共済モニターの委嘱</p> <p>2 貯金事業（積立貯金「共済貯金」）</p> <p>3 貸付事業</p> <p>(1) 普通貸付、住宅貸付、災害貸付、特別貸付、高額医療貸付、出産貸付、在宅介護対応住宅貸付</p>

12 公営企業職員（地方公営企業法全部適用職員）の状況

(1) 上水道事業

① 職員給与費の状況

ア 決算

区 分	総費用 A	純損益又は 実質収支	職員給与費 B	総費用に占める 職員給与費比率 B/A	(参考) 25年度の総費用に占 める職員給与費比率
26年度	千円 310,232	千円 20,752	千円 26,681	% 8.60	% 10.17

区 分	職員数 A	給 与 費				1人当たり給与費
		給 料	職員手当	期末・勤勉手当	計 B	B/A
26年度	人 5	千円 18,268	千円 1,982	千円 6,431	千円 26,681	千円 5,336

- (注) 1 職員手当には退職給与金を含まない。
2 職員数は、平成27年3月31日現在の人数である。

イ 特記事項

なし

② 職員の基本給、平均月収額及び平均年齢の状況（平成27年4月1日現在）

区 分	平均年齢	基本給	平均月収額
森 町	45.2歳	336,360円	465,436円

(注) 平均月収額には、期末・勤勉手当等を含む。

③ 職員の手当の状況

ア 期末手当・勤勉手当

森町（水道事業）			森町（一般行政職）		
1人当たりの平均支給額（平成26年度） 1,286千円			1人当たりの平均支給額（平成26年度） 1,429千円		
(平成26年度支給割合) 期末手当 2.60月分 (1.45月分)			(平成26年度支給割合) 期末手当 2.60月分 (1.45月分)		
勤勉手当 1.50月分 (0.70月分)			勤勉手当 1.50月分 (0.70月分)		
計 4.10月分 (2.15月分)			計 4.10月分 (2.15月分)		
(加算措置の状況) 職制上の段階、職務の級等による加算措置 役職加算 5~15%			(加算措置の状況) 職制上の段階、職務の級等による加算措置 役職加算 5~15%		

(注) () 内は、再任用職員に係る支給額です。

イ 退職手当 (平成26年4月1日)

森町 (水道事業)			森町 (一般行政職)		
(支給率)	自己都合	応募認定・定年	(支給率)	自己都合	応募認定・定年
勤続20年	20.445月分	25.55625月分	勤続20年	20.445月分	25.55625月分
勤続25年	29.145月分	34.5825月分	勤続25年	29.145月分	34.5825月分
勤続35年	41.325月分	49.59月分	勤続35年	41.325月分	49.59月分
最高限度額	49.59月分	49.59月分	最高限度額	49.59月分	49.59月分
その他の加算措置			その他の加算措置		
定年前早期退職特例措置 (2~45%加算)			定年前早期退職特例措置 (2~45%加算)		
退職時特別昇給 無			退職時特別昇給 無		
1人当たり平均支給額	—	—	1人当たり平均支給額	4,006千円	16,588千円

(注) 退職手当の1人当たりの平均支給額は、前年度に退職した職員に支給された平均額です。

ウ 地域手当 (平成27年4月1日現在) 支給なし

エ 特殊勤務手当 (平成27年4月1日現在)

支給実績 (平成26年度)	—		
支給職員1人当たり平均支給年額 (平成26年度決算)	—		
職員全体に占める手当支給職員の割合 (平成26年度)	—		
手当の種類 (手当数)	1種類		
手当の名称	主な支給対象職員	主な支給対象業務	支給単価
道路上作業手当	公営企業業務従事職員	道路上における水管の点検・修繕作業	1回につき330円

オ 時間外勤務手当 (平成27年4月1日現在)

支給実績 (26年度決算)	413千円
職員1人当たり平均支給年額 (26年度決算)	103千円
支給実績 (25年度決算)	495千円
職員1人当たり平均支給年額 (25年度決算)	124千円

カ その他の手当（内容・支給単価は平成27年4月1日現在。決算額は平成26年度決算）

手当名	内容・支給単価	一般行政職の制度との異同	一般行政職の制度と異なる内容	支給実績	支給職員1人当たり平均支給年額
扶養手当	配偶者 13,000円 扶養親族 6,500円 特定扶養1人 5,000円	同	—	156千円	31,200円
住居手当	月額12,000円以上の家賃 月額23,000円以下 家賃月額－12,000円 月額23,000円以上 (家賃月額－23,000円)× 1/2+11,000円 限度額 27,000円	同	—	—	—
通勤手当	交通機関利用者 最高限度額 55,000円 交通用具使用者 2km～4km 3,800円 4km～26km 2kmごとに1,100円加算 26km～32km 2kmごとに1,000円加算 32km～35km 20,400円 35km～45km 5kmごとに2,000円加算 45km～ 5kmごとに1,800円加算 最高限度額 31,600円	同	—	121千円	24,224円
管理職手当	参事 15% 課長 12% 副参事・技監 10% 課長補佐 9%	同	—	422千円	421,956円
時間外・休日・夜間勤務手当	時間外勤務手当 時間外単価×125/100 休日勤務手当 時間外単価×135/100 夜間勤務手当 午後10時から午前5時まで 勤務する場合は、時間外・休日勤務手当に25/100を加算	同	—	413千円	103,327円
宿日直手当	宿日直勤務 5,200円	同	—	629千円	62,920円
管理職員特別勤務手当	週休日等における勤務1回につき 参事・課長・課長相当職 7,000円(10,500円) 平日深夜 3,500円 課長補佐 6,000円(9,000円) 平日深夜 3,000円 ()は実働時間6時間超の場合	同	—	—	—